



# АДМИНИСТРАЦИЯ ГОРОДСКОГО ОКРУГА СОЛНЕЧНОГОРСК МОСКОВСКОЙ ОБЛАСТИ

## ПОСТАНОВЛЕНИЕ

от 23.05.2024 г. № 1054

**Об установлении публичного сервитута в отношении части площадью 80 кв.м земельного участка с кадастровым номером 50:09:0020216:2465, расположенного по адресу: Московская область, г. Солнечногорск, мкр. Тимоново, ул. Подмосковная**

В соответствии с Земельным кодексом Российской Федерации, Федеральным законом от 6 октября 2003 года № 131-ФЗ «Об общих принципах организации местного самоуправления в Российской Федерации», Законом Московской области от 7 июня 1996 года № 23/96-ОЗ «О регулировании земельных отношений в Московской области», руководствуясь Уставом городского округа Солнечногорск Московской области, распоряжением администрации городского округа Солнечногорск Московской области от 7 ноября 2023 года № 166гр «О наделении полномочиями заместителя Главы администрации городского округа Солнечногорск», учитывая ходатайство государственного унитарного предприятия Московской области «Электросеть» (далее – ГУП МО «Электросеть») от 23 апреля 2024 года № P001-4500432781-84057995, публикацию в газете «Сенеж» от 25 апреля 2024 года № 16 (13281) и размещение на официальном сайте администрации городского округа Солнечногорск Московской области в информационно-телекоммуникационной сети «Интернет» информации о возможном установлении публичного сервитута, администрация городского округа Солнечногорск Московской области

## ПОСТАНОВЛЯЕТ:

1. Установить публичный сервитут сроком на 588 месяцев (49 лет) в отношении части площадью 80 кв.м земельного участка с кадастровым номером 50:09:0020216:2465, категорией земель – «земли населенных пунктов», видом разрешенного использования – «жилая застройка», расположенного в границах городского округа Солнечногорск Московской области, по адресу: Московская область, г. Солнечногорск, мкр. Тимоново, ул. Подмосковная, в пользу ГУП МО «Электросеть» (ИНН: 5052002110; ОГРН: 1025007070285), в целях размещения, эксплуатации и текущего ремонта существующего объекта электросетевого хозяйства, и его неотъемлемых технологических частей – «Трансформаторная подстанция № 4» с кадастровым номером 50:09:0000000:79283, принадлежащего ГУП МО «Электросеть» на праве хозяйственного ведения и находящегося в собственности Московской области, и утвердить его границы в соответствии с приложением к настоящему постановлению. Публичный сервитут

устанавливается под существующим объектом электросетевого хозяйства регионального значения, право хозяйственного ведения на который возникло до 1 сентября 2018 года на основании распоряжения Министерства имущественных отношений Московской области от 31 марта 2017 года № 13ВР-434 «Об имуществе Московской области», в рамках реализации права, предусмотренного пунктом 3 статьи 3.6 Федерального закона от 25 октября 2001 года № 137-ФЗ «О введении в действие Земельного кодекса Российской Федерации»:

1.1. Порядок установления зон с особыми условиями использования территорий и содержание ограничений прав на земельные участки в границах таких зон установлены постановлением Правительства Российской Федерации от 24 февраля 2009 года № 160 «О порядке установления охранных зон объектов электросетевого хозяйства и особых условий использования земельных участков, расположенных в границах таких зон»;

1.2. ГУП МО «Электросеть» привести земельный участок, указанный в пункте 1 настоящего постановления, в состояние, пригодное для использования в соответствии с видом разрешенного использования, в срок не позднее чем три месяца после завершения деятельности, для осуществления которой установлен публичный сервитут;

1.3. Осуществление деятельности производить с учетом соблюдения ограничений, установленных для зон с особыми условиями использования территории, в связи с расположением границы зоны публичного сервитута объекта «Трансформаторная подстанция № 4» (информация Комитета по архитектуре и градостроительству Московской области от 23 апреля 2024 года № СИ-РГИС-15042827781) в зоне с особыми условиями использования приаэродромной территории: Клин Приаэродромная территория аэродрома: 80.06 кв.м.

2. Комитету по управлению имуществом администрации городского округа Солнечногорск Московской области в течение пяти рабочих дней со дня принятия настоящего постановления направить:

2.1. Копию настоящего постановления в Управление Федеральной службы государственной регистрации, кадастра и картографии по Московской области для внесения сведений об установлении публичного сервитута в отношении части земельного участка, указанного в пункте 1 настоящего постановления, в Единый государственный реестр недвижимости;

2.2. ГУП МО «Электросеть» (ИНН: 5052002110; ОГРН: 1025007070285) копию настоящего постановления, а также сведения о лице, являющемся правообладателем земельного участка, сведения о лицах, подавших заявления об учете их прав (обременений прав) на земельный участок, способах связи с ними, копии документов, подтверждающих права указанных лиц на земельный участок.

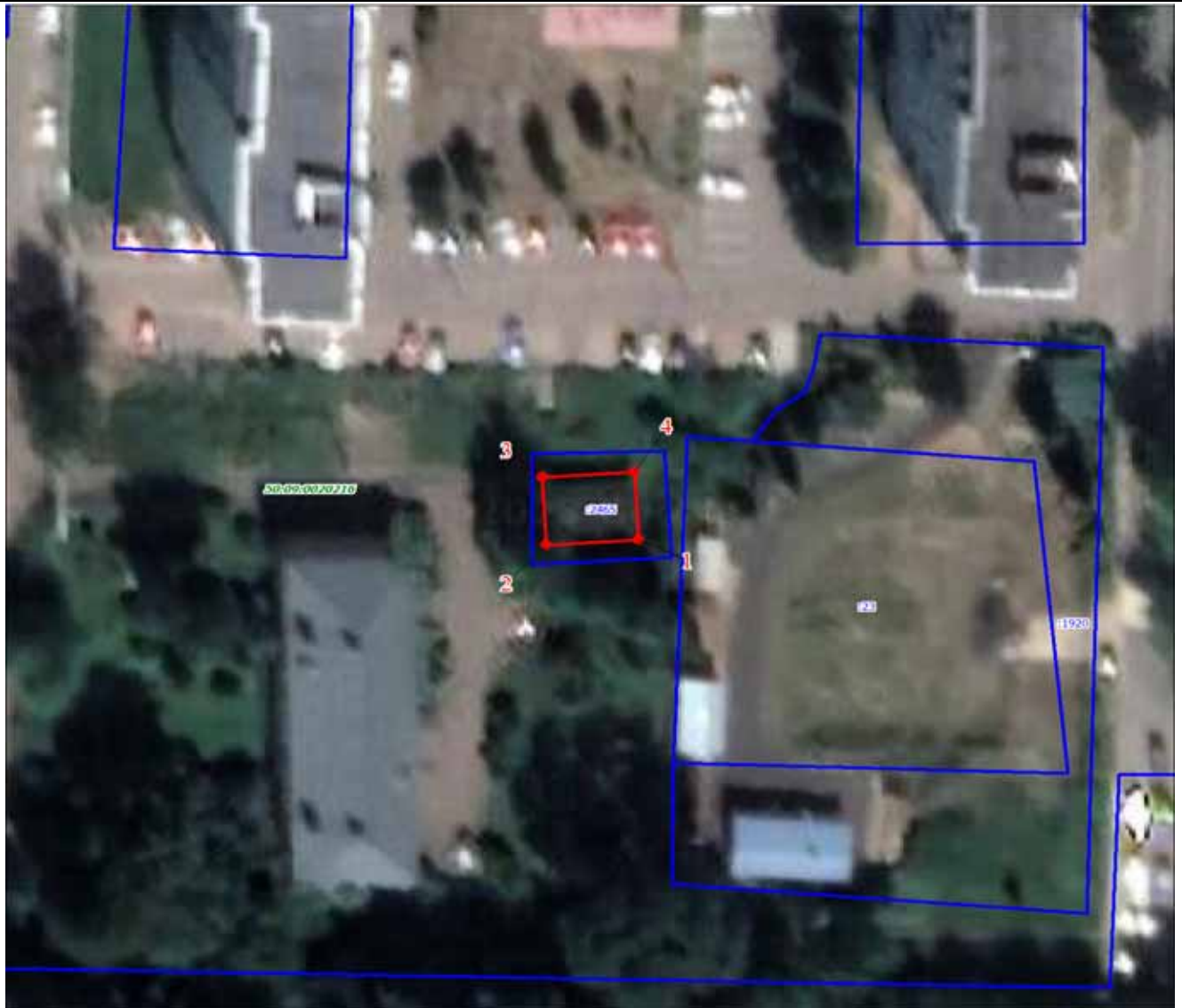
3. Управлению информационной политики администрации городского округа Солнечногорск Московской области разместить настоящее постановление на официальном сайте администрации городского округа Солнечногорск Московской области в информационно-телекоммуникационной сети «Интернет» по адресу: SOLREG.RU.

4. Контроль за исполнением настоящего постановления оставляю за собой.

**Заместитель Главы  
городского округа Солнечногорск**








**Е.Г. Татарчук**

План границ объекта



Масштаб 1:700

Используемые условные знаки и обозначения:

|                                                                                     |                                                                                                              |
|-------------------------------------------------------------------------------------|--------------------------------------------------------------------------------------------------------------|
|  | Характерная точка границы объекта                                                                            |
|  | Надписи номеров характерных точек границы объекта                                                            |
|  | Существующая часть границы, имеющиеся в ЕГРН сведения о которой достаточны для определения ее местоположения |
|  | Надписи кадастрового номера земельного участка                                                               |
|  | Граница объекта                                                                                              |
|  | Граница кадастрового квартала                                                                                |
|  | Обозначение кадастрового квартала                                                                            |

Подпись  Шалыгин Н. В.

Дата 22 июня 2023 г.

Место для оттиска печати (при наличии) лица, составившего описание местоположения границ объекта



**ОПИСАНИЕ МЕСТОПОЛОЖЕНИЯ ГРАНИЦ**

Публичный сервитут установлен в целях беспрепятственной эксплуатации, капитального и текущего ремонта объекта электросетевого хозяйства Здание трансформаторной подстанции центрального распределительного пункта с оборудованием, с кадастровым номером 50:09:0000000:79283

(наименование объекта, местоположение границ которого описано (далее - объект))

| Сведения об объекте                             |                                                                                                 |            |                                               |                                                                                                                                                                                                                                                                                 |                                                       |
|-------------------------------------------------|-------------------------------------------------------------------------------------------------|------------|-----------------------------------------------|---------------------------------------------------------------------------------------------------------------------------------------------------------------------------------------------------------------------------------------------------------------------------------|-------------------------------------------------------|
| № п/п                                           | Характеристики объекта                                                                          |            |                                               | Описание характеристик                                                                                                                                                                                                                                                          |                                                       |
| 1                                               | 2                                                                                               |            |                                               | 3                                                                                                                                                                                                                                                                               |                                                       |
| 1                                               | Местоположение объекта                                                                          |            |                                               | Московская область, Солнечногорск г.о.                                                                                                                                                                                                                                          |                                                       |
| 2                                               | Площадь объекта ± величина погрешности определения площади ( $P \pm \Delta P$ ), м <sup>2</sup> |            |                                               | 80 ± 3                                                                                                                                                                                                                                                                          |                                                       |
| 3                                               | Иные характеристики объекта                                                                     |            |                                               | 1. Публичный сервитут установлен в целях беспрепятственной эксплуатации, капитального и текущего ремонта объекта электросетевого хозяйства Здание трансформаторной подстанции центрального распределительного пункта с оборудованием, с кадастровым номером 50:09:0000000:79283 |                                                       |
| Сведения о местоположении границ объекта        |                                                                                                 |            |                                               |                                                                                                                                                                                                                                                                                 |                                                       |
| 1. Система координат МСК-50, зона 2             |                                                                                                 |            |                                               |                                                                                                                                                                                                                                                                                 |                                                       |
| 2. Сведения о характерных точках границ объекта |                                                                                                 |            |                                               |                                                                                                                                                                                                                                                                                 |                                                       |
| Обозначение характерных точек границ            | Координаты, м                                                                                   |            | Метод определения координат характерной точки | Средняя квадратическая погрешность положения характерной точки (Mt), м                                                                                                                                                                                                          | Описание обозначения точки на местности (при наличии) |
|                                                 | X                                                                                               | Y          |                                               |                                                                                                                                                                                                                                                                                 |                                                       |
| 1                                               | 2                                                                                               | 3          | 4                                             | 5                                                                                                                                                                                                                                                                               | 6                                                     |
| 1                                               | 520538.43                                                                                       | 2159770.22 | Геодезический метод                           | 0.1                                                                                                                                                                                                                                                                             | -                                                     |
| 2                                               | 520538.02                                                                                       | 2159760.23 | Геодезический метод                           | 0.1                                                                                                                                                                                                                                                                             | -                                                     |
| 3                                               | 520546.02                                                                                       | 2159759.90 | Геодезический метод                           | 0.1                                                                                                                                                                                                                                                                             | -                                                     |
| 4                                               | 520546.43                                                                                       | 2159769.89 | Геодезический метод                           | 0.1                                                                                                                                                                                                                                                                             | -                                                     |
| 1                                               | 520538.43                                                                                       | 2159770.22 | Геодезический метод                           | 0.1                                                                                                                                                                                                                                                                             | -                                                     |